



LA DURATA DEI PROCEDIMENTI CIVILI

Analisi ed evoluzione dell'indicatore
Durata media Effettiva

ANNI 2012 – 2019 E PRIMI NOVE MESI
2020

Indicatore di DURATA EFFETTIVA (DE): definizione e caratteristiche



2

DEFINIZIONE: misura il tempo medio che è stato necessario per la definizione dei procedimenti *conclusi* nell'anno di riferimento. La durata è calcolata come differenza tra la data di iscrizione e la data in cui viene pubblicata la sentenza o il provvedimento di definizione

È la misura utilizzata per il calcolo dell'indicatore di Benessere Equo e Sostenibile (BES) di efficienza della giustizia civile il cui andamento, a partire dall'annualità 2012, viene analizzato nella Relazione allegata al Documento di economia e finanza

CARATTERISTICHE:

- **Orientamento retrospettivo (*backward looking*)** in quanto riferito ai procedimenti *conclusi* nell'anno
- Valore **dipendente dall'*anzianità* (data di iscrizione)** dei procedimenti definiti nell'anno → vi incidono i criteri di priorità per la definizione dei procedimenti adottati dagli uffici e la composizione del “magazzino” dell'ufficio, ovvero la distribuzione per anno di iscrizione delle pendenze

L'andamento dell'indicatore

3

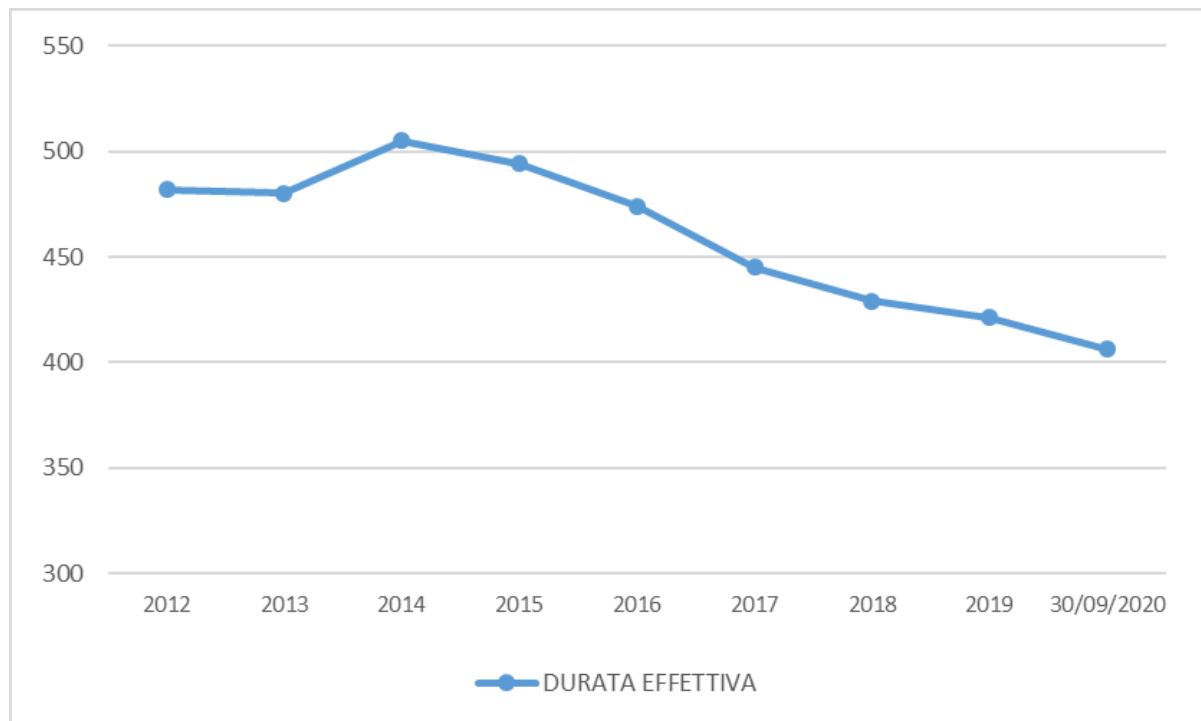
Nelle slide seguenti si analizza l'andamento recente dell'indicatore, evidenziando il contributo dei diversi fattori:

- Anzianità delle pendenze
- Composizione per materia
- Differenze territoriali

Evoluzione della durata effettiva – Area SICID ⁽¹⁾ – Anni 2012 - 2020 (al 30/09/)

La DE nel 2020 (dall'1/1 al 30/09) si è **ridotta** del 16% rispetto al 2012 e del 4% rispetto al 2019

DURATA
EFFETTIVA SICID
anno 2020 (al
30 settembre)
406 giorni



¹ Il registro SICID comprende quattro ruoli o macromaterie: affari contenziosi, controversie in materia di lavoro e previdenza, procedimenti speciali e sommari e volontaria giurisdizione; dal calcolo della durata sono esclusi l'attività del Giudice Tutelare, gli accertamenti tecnici preventivi in materia previdenziale e le verbalizzazioni di dichiarazioni giurate in Tribunale.

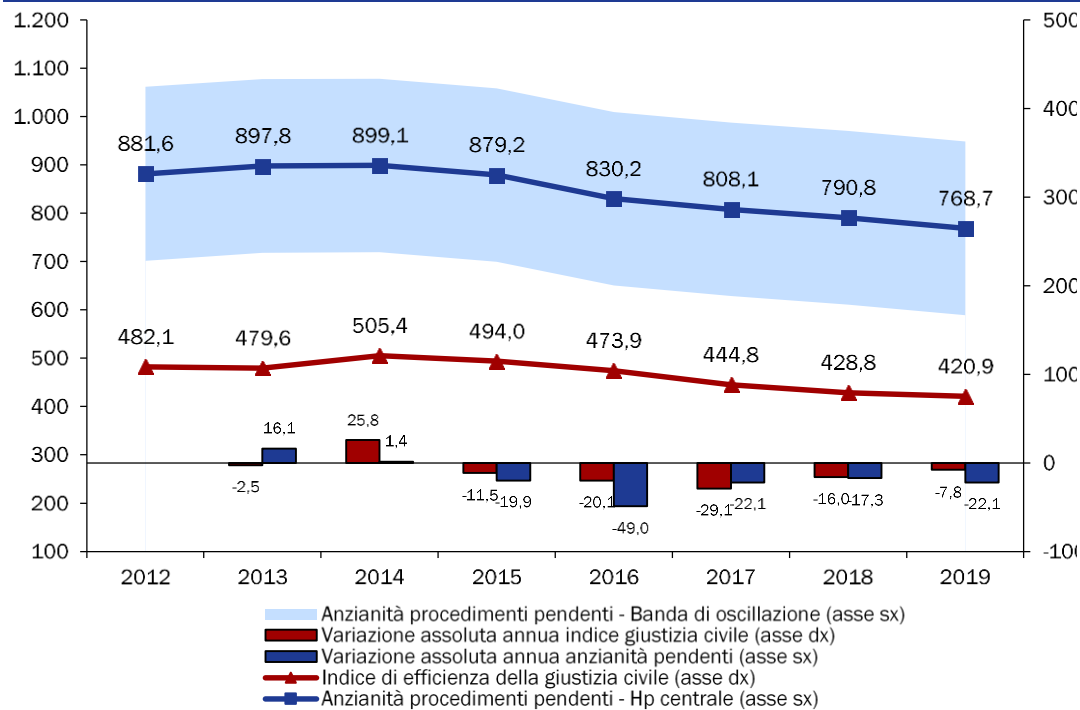
Durata effettiva e anzianità delle pendenze

La riduzione della DE osservata a partire dal 2014 si è accompagnata anche a una riduzione dell'anzianità dei procedimenti pendenti



non è imputabile a un cambiamento nella distribuzione dei procedimenti definiti a favore di quelli di più recente iscrizione

FIGURA III.10.1: DURATA MEDIA EFFETTIVA IN GIORNI DEI PROCEDIMENTI DEFINITI E ANZIANITA' DEI PROCEDIMENTI PENDENTI AL 31 DICEMBRE (valori assoluti e variazioni in giorni a/a)



Fonte: elaborazioni MEF-DT su dati del Ministero della Giustizia - Direzione Generale di Statistica e Analisi Organizzativa.

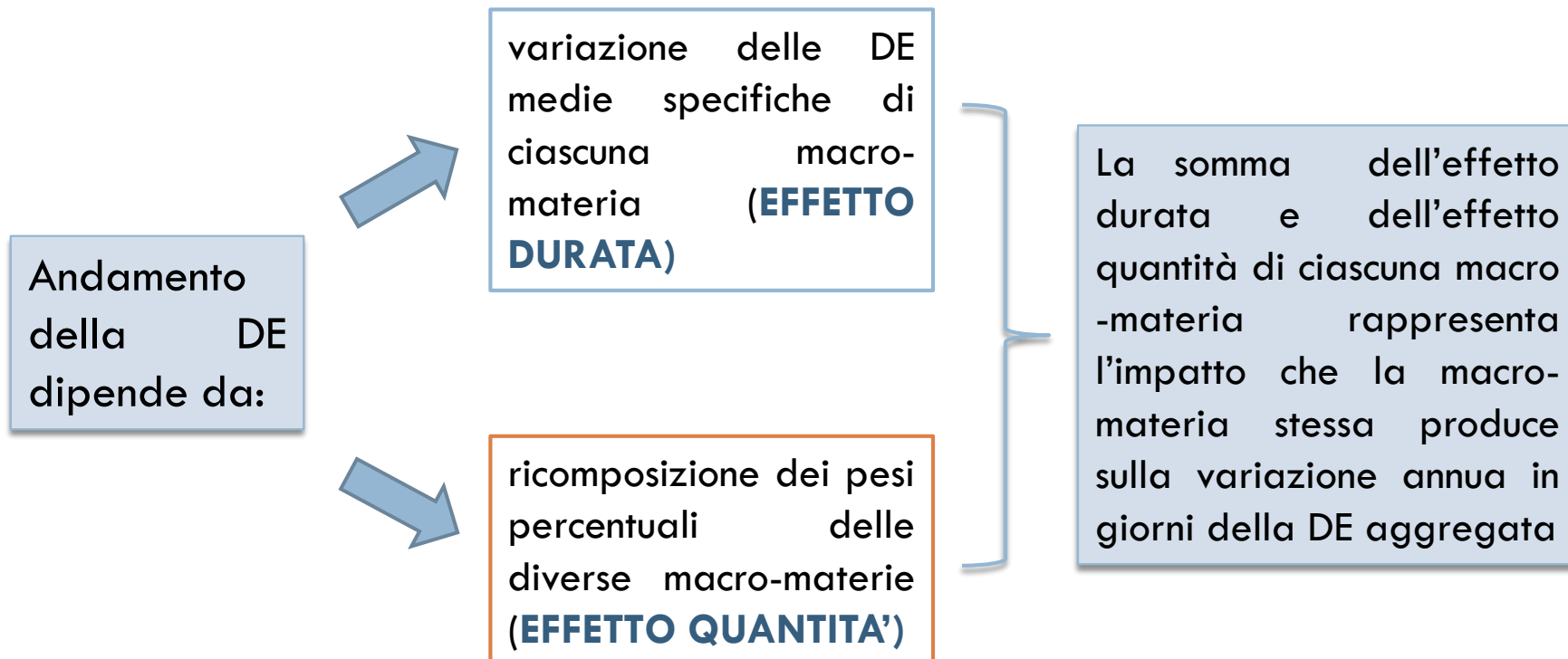
Durata effettiva e composizione per materia

INTRODUZIONE



6

La DE (c.d. DE aggregata) è una media ponderata delle DE di ciascuna macro-materia (c.d. DE specifiche) con pesi pari alle rispettive incidenze sul totale dei definiti.

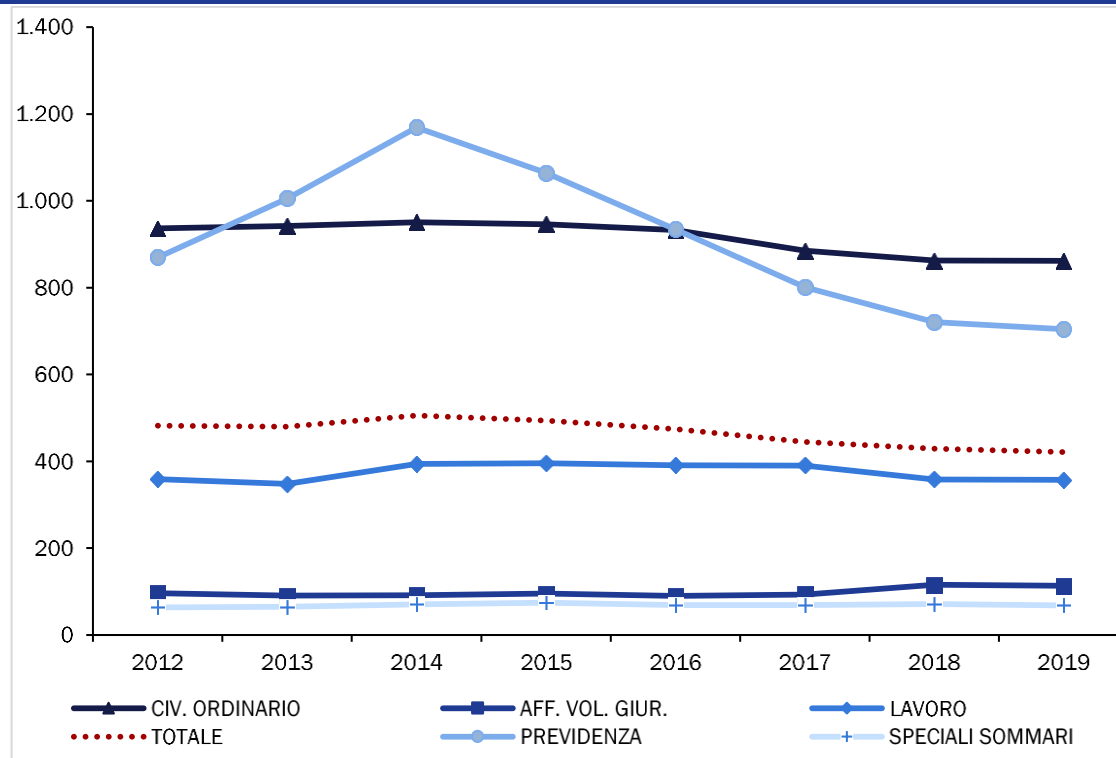


Durata effettiva e composizione per materia

EFFETTO DURATA

Distinguendo i procedimenti per **macro-materia**, nel periodo di analisi si osservano durate molto diverse e andamenti difformi

FIGURA III.10.3: DURATA MEDIA EFFETTIVA IN GIORNI DEI PROCEDIMENTI DEFINITI PER TIPOLOGIA DI MACRO-MATERIA (valori assoluti)



Fonte: Ministero della Giustizia - Direzione Generale di Statistica e Analisi Organizzativa.

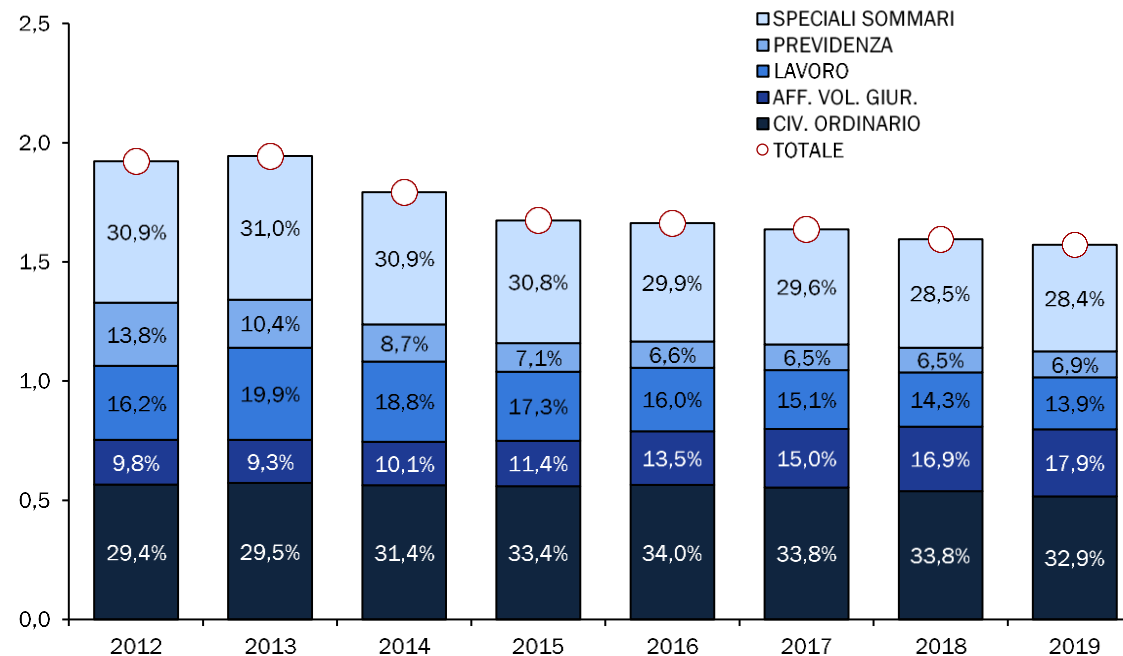
Durata effettiva e composizione per materia – EFFETTO QUANTITA'

L'incidenza sul totale dei definiti:

↑ è **cresciuta** per gli Affari di volontaria giurisdizione ed il Civile ordinario

↓ si è **ridotta** per il Lavoro, la Previdenza ed i Proc. speciali sommari

FIGURA III.10.4: NUMERO DI PROCEDIMENTI DEFINITI PER TIPOLOGIA DI MACRO-MATERIA (valori assoluti in milioni e valori percentuali)



Fonte: Ministero della Giustizia - Direzione Generale di Statistica e Analisi Organizzativa

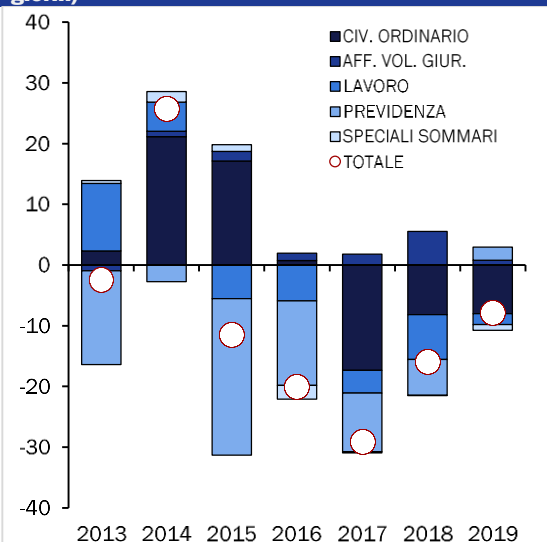
Variazione della durata effettiva 2019 vs 2018

CONTRIBUTO DELLE MACRO-MATERIE

➤ Le materie Previdenza e Affari di volontaria giurisdizione hanno contribuito ad **aumentare** la DE aggregata (Figura III.10.5). L'effetto è dovuto all'aumento dell'incidenza delle due macro-materie sul totale definiti (effetto quantità) che ha più che compensato la riduzione di durata effettiva (effetto durata) (Figura III.10.6).

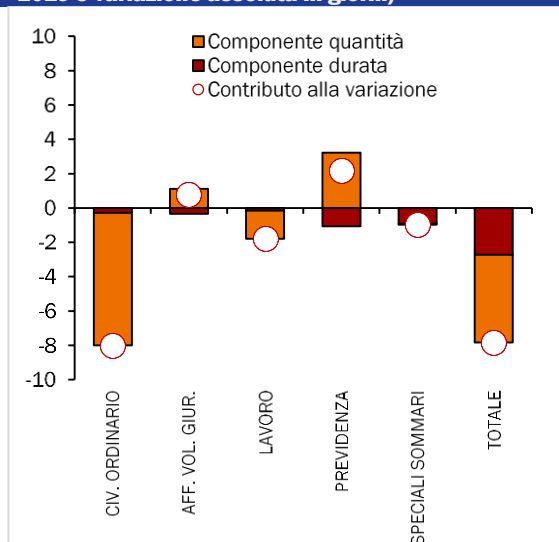
➤ Per le altre tre macro-materie l'effetto quantità e l'effetto durata si rafforzano vicendevolmente producendo una **riduzione** della DE aggregata.

FIGURA III.10.5: CONTRIBUTO PER MATERIA ALLA VARIAZIONE ANNUA DELLA DURATA DEI PROCEDIMENTI DEFINITI (variazioni assolute in giorni)



Fonte: elaborazioni MEF-DT su dati del Ministero della Giustizia - Direzione Generale di Statistica e Analisi Organizzativa.

FIGURA III.10.6: SCOMPOSIZIONE DEL CONTRIBUTO PER MATERIA ALLA VARIAZIONE ASSOLUTA ANNUA DELLA DURATA DEI PROCEDIMENTI DEFINITI (anno 2019 e variazione assoluta in giorni)

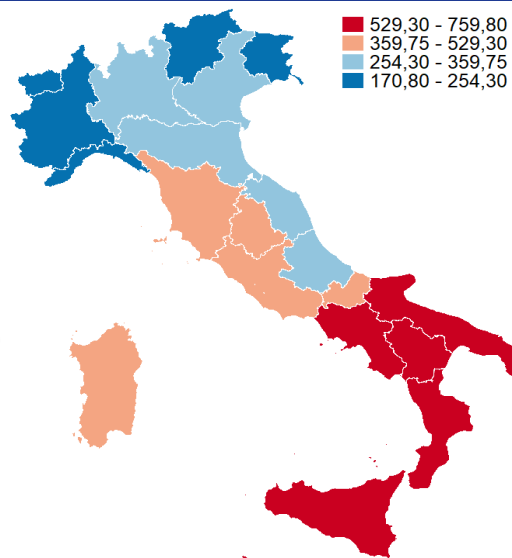


Fonte: elaborazioni MEF-DT su dati del Ministero della Giustizia - Direzione Generale di Statistica e Analisi Organizzativa.

Aggregando per macro-materia i vari contributi si evidenzia che sulla riduzione osservata nel 2019 (7,8 giorni) l'effetto quantità ha pesato per il 65%.

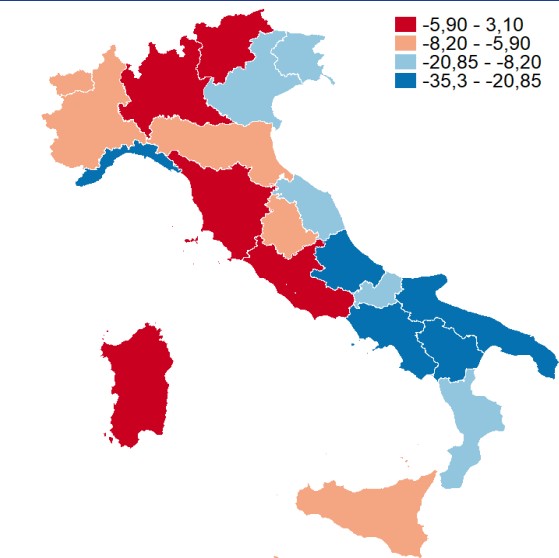
- La DE nazionale è una media delle DE regionali
- Le regioni presentano durate medie diversificate, con il Sud che registra durate generalmente più elevate
- Tra il 2014* ed il 2019, tuttavia, le regioni con durate più alte sono anche quelle con riduzioni maggiori

FIGURA III.10.7: DURATA MEDIA EFFETTIVA IN GIORNI DEI PROCEDIMENTI DEFINITI NELLE REGIONI (anno 2019, valori assoluti)



Fonte: elaborazioni MEF-DT su dati del Ministero della Giustizia - Direzione Generale di Statistica e Analisi Organizzativa.

FIGURA III.10.8: VARIAZIONE PERCENTUALE DELLA DURATA MEDIA EFFETTIVA IN GIORNI DEI PROCEDIMENTI DEFINITI NELLE REGIONI (anni 2014 e 2019)



Fonte: elaborazioni MEF-DT su dati del Ministero della Giustizia - Direzione Generale di Statistica e Analisi Organizzativa.

* Il riferimento è al 2014 poiché è l'anno in cui la durata media nazionale raggiunge il suo massimo ed è il primo anno dopo la revisione della geografia giudiziaria

Durata effettiva nei primi 9 mesi del 2020



11

Nei primi 9 mesi del 2020 la durata si è ulteriormente **ridotta** rispetto a 2019 grazie anche ad un effetto di ricomposizione per materia dei procedimenti definiti, ricollegabile all'emergenza epidemiologica

Il calo dei definiti nei primi nove mesi del 2020, rispetto al medesimo periodo del 2019, è stato più marcato per i procedimenti di Contenzioso ordinario, che hanno durate più elevate, che per i procedimenti Speciali e sommari e per quelli di Volontaria giurisdizione, che hanno durate inferiori

Per la stessa ragione, per il 2021, con il progressivo superamento dell'emergenza, è plausibile attendersi un aumento della durata, dovuto a una ricomposizione di segno opposto

Tale ipotesi trova un primo riscontro nell'anzianità dei procedimenti pendenti, cresciuta di 14 giorni nei primi nove mesi del 2020

La presentazione costituisce un estratto del capitolo «Indice di efficienza della giustizia civile» in **Relazione sugli indicatori di Benessere Equo e Sostenibile 2021**, Ministero dell'Economia e delle finanze.

[http://www.dt.mef.gov.it/modules/documenti_it/analisi_progammazione/analisi_progammazione_economico/Relazione BES 2021 pub.pdf](http://www.dt.mef.gov.it/modules/documenti_it/analisi_progammazione/analisi_progammazione_economico/Relazione_BES_2021_pub.pdf)

Per un approfondimento metodologico sull'indicatore si rimanda al paragrafo «L'Indice di efficienza della giustizia civile: un approfondimento» in **Relazione sugli indicatori di Benessere Equo e Sostenibile 2020**, Ministero dell'Economia e delle finanze.

[http://www.tesoro.it/inevidenza/2020/0462/Relazione-BES 2020 pub.pdf](http://www.tesoro.it/inevidenza/2020/0462/Relazione-BES_2020_pub.pdf)

Gli indicatori *del Benessere Equo e Sostenibile* (BES)

[https://www.istat.it/it/benessere-e-sostenibilit%C3%A0/la-misurazione-del-benessere-\(bes\)/gli-indicatori-del-bes](https://www.istat.it/it/benessere-e-sostenibilit%C3%A0/la-misurazione-del-benessere-(bes)/gli-indicatori-del-bes)

<http://www.dt.mef.gov.it/it/news/2020/bes2020.html>

Ministero della Giustizia



Direzione Generale di Statistica